

SMB-05

Strumento per la misura DVB-T e Digitale terrestre



Manuale d'uso

Descrizione del prodotto

1. Guida	1
1.1 Pannello frontale e pulsanti.....	1
1.2 Pulsante di accensione.....	3
1.3 Alimentazione e batteria.....	3
2. Menu.....	3
2.1 Scansione dei canali.....	4
2.2 Verifica canali.....	7
2.3 Multimedia.....	8
2.4 Impostazione del sistema.....	10
3. Specifiche tecniche.....	13

Descrizione del prodotto

Strumento alimentato a batterie utile per il corretto allineamento di antenne per la ricezione di segnali digitali terrestri DVB-T. Interamente controllato da un microprocessore, affidabile e compatto, questo strumento consente di visualizzare l'immagine del canale selezionato, l'intensità e la qualità del segnale direttamente sullo schermo LCD. Lo strumento è inoltre dotato di un indicatore multicanale del segnale molto utile per il corretto puntamento dell'antenna ricevente TV.

Sono supportate le funzioni BER, S/N, intensità del segnale e segnalazione del corretto allineamento tramite segnale acustico.

Lo strumento è in grado di rilevare segnali anche molto deboli e supporta l'alimentazione di antenna OFF/5V.

Sistema incorporato di protezione contro il cortocircuito ed ingressi AV IN ed OUT per il collegamento ad una telecamera esterna o monitor LCD.

Lo strumento può essere alimentato tramite un apposito adattatore AC/DC fornito in dotazione, oppure tramite la batteria interna Litio da 12,6V, 1900mAh, grazie alla quale è possibile ottenere una autonomia di funzionamento superiore alle 4 ore dopo una ricarica completa.

1. Guida operativa

1.1 Pannello frontale e pulsanti



No	Nome	Descrizione
1	Ingresso segnale	Connettore per il collegamento dell'antenna esterna
2	Schermo LCD	Schermo per la visualizzazione delle immagini TV e dei menu
3	Led di indicazione Aggancio segnale	Si accende quando viene agganciato un segnale TV
4	Led di indicazione ricarica	Si accende durante la fase di ricarica, si spegne a ricarica ultimata.
5	Led indicazione alimentazione	Si illumina quando lo strumento è acceso
6	F1 F2 F3 F4	Pulsanti funzione
7	▲▼◀▶ OK	Pulsanti freccia per lo spostamento tra i vari menu e pulsante conferma OK
8	MENU	Pulsante di accesso al menu principale
9	EXIT	Pulsante di uscita dal menu
10	Pulsanti numerici 0-9	Pulsanti per l'inserimento dei valori numerici
11	Pulsante +/-	
12	B.Light	Pulsante di attivazione della retroilluminazione del display LCD
13	Mute	Pulsante di silenziamento audio
14	TV/Radio	Pulsante di commutazione ricezione TV o Radio
15	M.INFO	Pulsante di scelta rapida per la visualizzazione multicanale
16	INFO	Visualizza i parametri del canale attivo
17	Connettore USB	Porta per il collegamento verso un dispositivo esterno o per l'aggiornamento del firmware interno
18	Connettore di alimentazione DC	Presa per alimentazione DC
19	Pulsante di accensione	
20	Uscita AV	Uscita AV
21	Ingresso AV	Ingresso AV

1.2 Accensione dello strumento

Per accendere lo strumento, portare il selettore di accensione sulla posizione 1, per spegnerlo portarlo sulla posizione 0. Durante la fase di ricarica delle batterie interne, tenere lo strumento spento.

1.3 Alimentazione e batteria

Per l'alimentazione dello strumento da rete AC, viene fornito in dotazione un apposito adattatore AC/DC con uscita a 13,8 V DC/1.5 A, l'adattatore provvede a ricaricare la batteria interna.

All'interno dello strumento si trova una batteria al Litio da 12.6V 1900mAH, per la ricarica completa della batteria sono necessarie circa 10 ore, l'autonomia dello strumento, con batteria completamente carica, è di circa 5 ore (la durata dipende comunque dal carico dell'antenna esterna ad esso collegata).

Nota: Al primo utilizzo dello strumento, si consiglia di eseguire una ricarica di almeno 5 ore.

2. Menu

Per accedere al menu principale dello strumento , premere il pulsante MENU, quindi utilizzare i tasti freccia per spostarsi fra le varie opzioni disponibili, quindi premere OK per conferma la scelta ed accedere la sub menu.



2.1 Scansione dei canali



2.1.1 Country Setting (Impostazione paese)

Consente di selezionare il paese di utilizzo dello strumento.

2.1.2 Channel (Canale)

Per selezionare il tipo di canale che si vuole ricevere

2.1.3 Frequency (Frequenza)

Consente di impostare la frequenza di ricezione impostandola direttamente tramite la tastiera numerica.

2.1.4 Bandwidth (Larghezza di banda)

Consente di selezionare la banda passante in base alla regione di utilizzo nei valori 6M/7M/8M.

2.1.5 LCN

Consente di selezionare LCN ON o LCN OFF

2.1.6 Antenna Setting (impostazione antenna)

Consente di attivare o disattivare l'alimentazione verso l'antenna.

2.1.7 Antenna Power

Consente di selezionare la tensione da inviare verso l'antenna nei valori : OFF/5V/12V/15V/18V/24V)

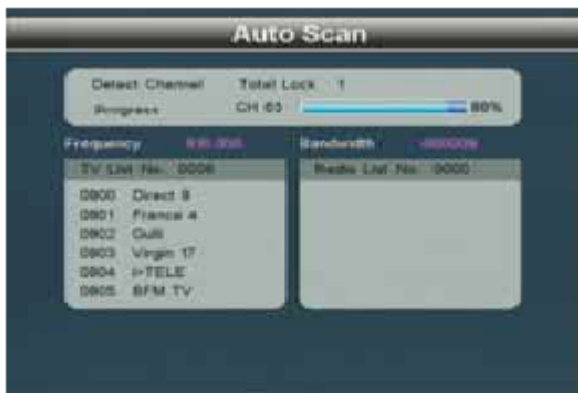
2.1.8

Per confermare i parametri impostati, premere il pulsante "OK" per accedere ai vari submenu.



2.1.8.1 Scansione

Consente di eseguire la scansione di tutti i canali all'interno della frequenza corrente, con memorizzazione automatica, quindi il sistema farà ritorno al precedente menu.



2.1.8.2 Scan all (Scansione completa)

Consente di eseguire la scansione di tutti i canali, permette di salvarli automaticamente ed infine di ritornare al menù precedente.

2.1.8.3 Avvertenza

Se, quando si lavora all'esterno, la luce del sole riflette sullo schermo LCD e pertanto le immagini risultano poco nitide, premere contemporaneamente il tasto sinistro e il tasto destro, selezionare il menù ZOOM, premere il tasto OK, verrà quindi visualizzata la schermata qui sotto raffigurata, della configurazione del segnale.



2.2 Channel Check (Verifica canale)



2.2.1 Spostamento della selezione

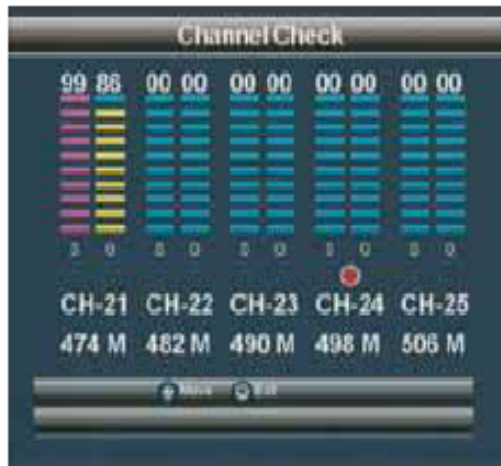
Premere i tasti ▲▼ per spostare la selezione.

2.2.2 Selezione

Premere i tasti ◀▶ per selezionare il canale, e spuntare il quadrato corrispondente per selezionarlo.

2.2.3 Conferma

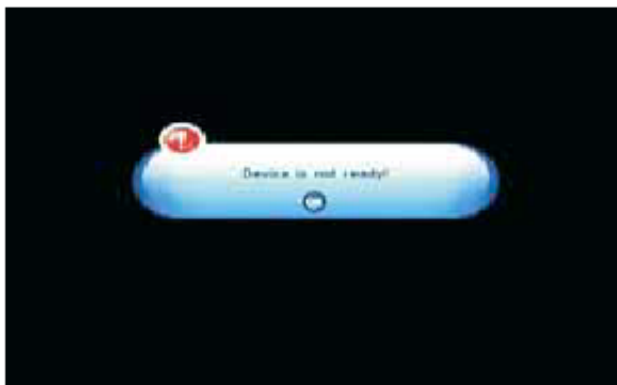
Premere il pulsante OK per accedere alla schermata multicanale. Ciascuna schermata visualizza le indicazioni dei segnali relativi ai 5 segnali, premere i pulsanti ◀▶ per scorrere nel modo PGUP o PGDOWN.



2.3 Multimedia



Per la riproduzione di contenuti multimediali, inserire una memoria esterna flash nella porta USB dello strumento. Altrimenti sullo schermo apparirà l'avviso di dispositivo non pronto.



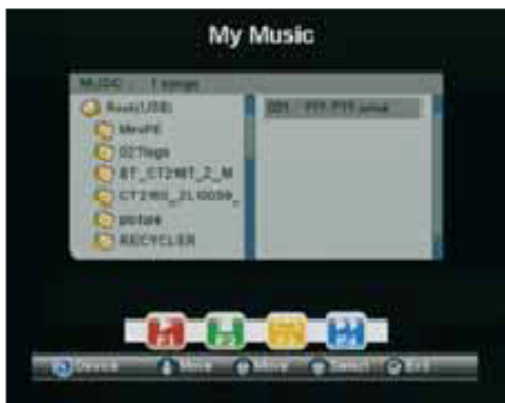
2.3.1 My Album

Consente di visualizzare immagini nei formati JPEG/GIF/BMP.



2.3.2 MY Music

Consente la riproduzione di musica nei formati MP3/WMA.



2.4 System Setup





2.4.1 Impostazione del paese

Selezionare il paese di utilizzo dello strumento, questa informazione consentirà allo strumento di operare correttamente nella fase di ricerca dei canali.

2.4.2 Lingua OSD (On Screen Display)

Consente di impostare la lingua del sistema OSD per la visualizzazione diretta delle informazioni sullo schermo.

2.4.3 Lingua audio

Consente di impostare la lingua per il programma che si sta ricevendo.

2.4.4 Lingua sottotitoli

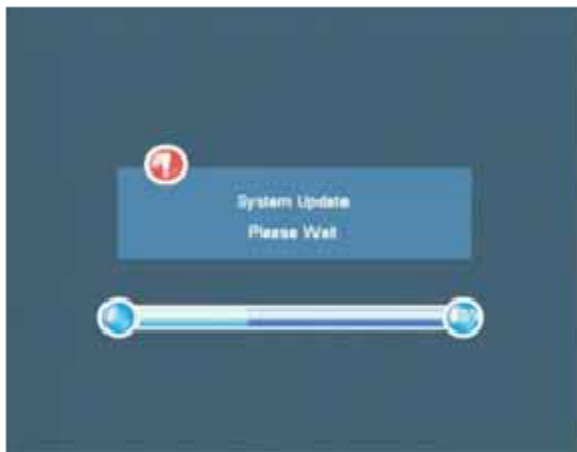
Consente di impostare la lingua per la visualizzazione dei sottotitoli.

2.4.5 Aggiornamento software

L'aggiornamento del software interno dello strumento si può eseguire tramite la porta USB.

Per eseguire l'aggiornamento, collegare alla presa USB dello strumento una penna USB contenente il SW aggiornato, quindi accedere al menu di Upgrade e selezionare Updated software. Al termine della fase di aggiornamento lo strumento farà ritorno al normale modo operativo.





2.4.6 Ripristino dei parametri di default

Per ripristinare le condizioni iniziali dello strumento premere il pulsante Factory Default.

3. Specifiche tecniche

Ingresso RF	Connettore	Connettore IEC femmina 9,5 mm
	Gamma di frequenza	VHF ed UHF
	Larghezza di banda	8/7/6MHz
	Impedenza di ingresso	75Ω
Modulazione	Modulazione	CODFM
	Codifica	QPSK, 18QAM, 64QAM
	Modo di trasmissione	2k, 8k
	Intervallo di guardia	1/2, 1/4, 1/8, 1/16, 1/32
	FEC	1/2, 2/3, 3/4, 4/5, 5/6, 7/8
CPU & Memoria	Processore	32bit RISC
	SDRAM	64M
	FLASH	16M
Decoder video	MPEG2	Main Profile @ Main Level
	Date Rate	Fino a 15M bit/s
	Risoluzione	720x576, 720x480
	Formato video	PAL/NTSC/SECAM
Decoder audio	MPEG-2 Layer 18.2	
	Tipo	Mono
	Rateo di campionamento	32,44.1 e 48kHz
Interfaccia seriale	Connettore	Tipo USB
Alimentazione	Batteria Li-Ion	12.6V 1900mAH
	Alimentazione	13.8V 1.5 A
	Caricabatterie	90-240V
Specifiche fisiche	Dimensioni	155 x 95 x 45mm
	Peso	0.5kg

INFORMAZIONE AGLI UTENTI

ai sensi dell'art. 13 del decreto legislativo 25 luglio 2005, n. 15 "Attuazione delle Direttive 2002/95/CE, 2002/96/CE e 2003/108/CE, relative alla riduzione dell'uso di sostanze pericolose nelle apparecchiature elettriche ed elettroniche, nonché allo smaltimento dei rifiuti"



Il simbolo del cassonetto barrato riportato sull'apparecchiatura o sulla sua confezione indica che il prodotto alla fine della propria vita utile deve essere raccolto separatamente dagli altri rifiuti.

L'utente potrà riconsegnare l'apparecchiatura giunta a fine vita al rivenditore al momento dell'acquisto di una nuova apparecchiatura di tipo equivalente, in ragione di uno a uno.

L'adeguata raccolta differenziata per l'avvio successivo dell'apparecchiatura dismessa al riciclaggio, al trattamento e allo smaltimento ambientalmente compatibile contribuisce ad evitare possibili effetti negativi sull'ambiente e sulla salute e favorisce il reimpiego e/o il riciclo dei materiali di cui è composta l'apparecchiatura.

Lo smaltimento abusivo del prodotto da parte dell'utente comporta l'applicazione delle sanzioni amministrative di cui al dlgs. n. 22/1997" (articolo 50 e seguenti del dlgs. n. 22/1997).

Importato e distribuito da:



Strada Provinciale Rivoltana 4 - Km 8.5 • 20060 Vignate (MI)

Tel. 02.95029.1 - marcucci@marcucci.it

www.marcucci.it